

Pikaopas

GroupWise 8.0.2 ja uudemmat versiot mahdollistavat yhteiskäytön Novell Viben kanssa. Näin voit laajentaa GroupWisen yhteiskäyttömahdollisuuksia lisätyökaluilla ja -toiminnoilla, joita ei yleensä sisälly sähköpostisovelluksiin; esimerkkeinä pysyvät keskustelupalstat, joissa käyttäjät voivat liittyä meneillään oleviin keskusteluihin, tehokkaat työnkulut, joilla voi automatisoida rutiinitehtäviä, ja ryhmätyötilat, joissa voi tehdä yhteistyötä.

HUOMAUTUS: Novell Vibe 3.0 -versiota edeltäviä versioita kutsutaan Novell Teaming -versioiksi. Huolimatta siitä, käytätkö GroupWisen kanssa Vibeä vai Teamingia, yhteiskäytössä GroupWisen kanssa ei ole juurikaan eroa.

Tässä osassa on tärkeitä tietoja siitä, miten voit käyttää Vibe-toimintoja suoraan GroupWisen Windows-työasemaohjelmassa.

Edellytykset

Ennen kuin voit käyttää Vibeä GroupWisen kanssa, varmista, että seuraavat edellytykset täyttyvät:

- ♦ "Loppukäyttäjää koskevat edellytykset" sivulla 1
- ♦ "Hallintaedellytykset" sivulla 1

LOPPUKÄYTTÄJIÄ KOSKEVAT EDELLYTYKSET

- ♦ Käytössäsi on GroupWise 8 SP 2 tai uudempi Windows-käyttöjärjestelmässä sekä mikä tahansa Vibe-versio. (Aiempiä Vibe-versioita kutsutaan Teaming-versioiksi.)

Jotkin tässä asiakirjassa kuvatut toiminnot toimivat aiemmissa GroupWise-versioissa.

HALLINTAEDELLYTYKSET

- ♦ GroupWise-järjestelmänvalvojan täytyy asentaa ja määrittää Vibe-ohjelma [Novell Vibe 3.2 Installation Guide](http://www.novell.com/documentation/vibe32/vibe32_inst/data/bookinfo.html) (http://www.novell.com/documentation/vibe32/vibe32_inst/data/bookinfo.html) -asennusoppaan ja "GroupWise 2012 Interoperability Guide -yhteiskäyttöoppaan GroupWisen ja Novell Viben yhteiskäyttöä käsittelevän kohdan (http://www.novell.com/documentation/groupwise2012/gw2012_guide_interop/data/a20gkue.html) ohjeiden mukaisesti.

Viben käyttäminen Novell Vibe- tai Novell Teaming -kansista

Kun GroupWisen ja Viben yhteiskäyttö on määritetty [GroupWise 2012 Windows -työasemaohjelman käyttöoppaan](http://www.novell.com/documentation/groupwise2012/gw2012_guide_userwin/data/ab32nt1.html) (http://www.novell.com/documentation/groupwise2012/gw2012_guide_userwin/data/ab32nt1.html) "GroupWisen ja Viben yhteiskäytön käyttöönottoa" koskevan kohdan ohjeiden mukaisesti, voit helposti käyttää Vibe-sivustoa GroupWise-työasemaohjelmasta seuraavien yhteiskäyttöpisteiden avulla:

- ♦ GroupWise-kansioluettelossa alhaalla on Novell Vibe- tai Novell Teaming -kansio.
- ♦ Vibe- tai Teaming-kansiossa on kansio, jonka kautta voit käyttää omaa Vibe-työtilaasi, sekä Omat tiimit -kansio, jossa ovat kaikki ryhmät, joihin kuulut.
- ♦ Voit lähettää jokaisesta Omat tiimit -kansiossa olevasta tiimistä sähköpostia tiimille, käyttää tiimikalenteria ja tilata tiimin RSS-syötteitä, jos kalenteri ja RSS-syötteet ovat tiimin käytettävissä.
- ♦ Kun tilaat tiimin RSS-syötteen, Vibe- tai Teaming-kansion alle luodaan Oman tiimin syötteet -kansio.
- ♦ Kun napsautat GroupWise-kansioluettelossa jotakin Vibe-kansiota, Vibe-Web-sivu avautuu GroupWise-pääikkunaan.

Viben käyttäminen GroupWisen Web-paneelistä

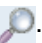
Voit luoda GroupWise-paneelin, jossa näkyy Viben URL-pääosoite tai jokin muu Viben URL-osoite, jonka haluat näyttää GroupWisessa.

Voit esimerkiksi näyttää Novell Vibe -syötteen GroupWise-työasemaohjelmassa. Näin pysyt ajan tasalla uusimmista Vibe-lisäyksistä poistumatta GroupWisesta.

Tietoja tämän tekemisestä on [GroupWise 2012 Windows -työasemaohjelman käyttöoppaassa](http://www.novell.com/documentation/groupwise2012/gw2012_guide_userwin/data/ab32nt1.html) (http://www.novell.com/documentation/groupwise2012/gw2012_guide_userwin/data/ab32nt1.html) "Organisointi"-kohdan "Uuden paneelin luominen" -osassa.

Tietojen hakeminen GroupWisesta ja Vibestä samanaikaisesti

GroupWise 8 SP 2:ssa ja uudemmissa versioissa voit hakea tietoja GroupWisesta ja Vibestä samanaikaisesti.

- 1 Napsauta GroupWise-työasemaohjelmassa *Etsi*-kuvaketta .
Etsi-valintaikkuna avautuu.
- 2 Varmista, että valintaikkunan oikealla puolella olevasta *Etsitään*-ikkunasta on valittu kaikki vaihtoehdot.
- 3 Aseta hakuehdot määrittämällä tarvittavat tiedot Etsi-valintaikkunassa.
- 4 Valitse *OK*.
GroupWise tuo näkyviin hakuheitoja vastaavien GroupWise-viestien ja Vibe-kansiomerkintöjen luettelon.

GroupWise-viestien vetäminen ja pudottaminen Vibe-kansioihin

GroupWise 8 SP 2:ssa ja uudemmissa versioissa voit vetää ja pudottaa GroupWise-sähköpostiviestejä Vibe-kansioihin. Vibe näyttää viestin sisällön Vibe-kansiomerkintänä kansiossa, johon pudotit viestin.

Kun vedät ja pudotat sähköpostiviestejä Vibeen, muista seuraavat seikat:

- ♦ Viestit kopioidaan GroupWisesta; niitä ei siis siirretä pois. Sähköpostiviestien kopio säilyy GroupWisessä.
- ♦ Sähköpostin liitteet näkyvät Vibessä kansiomerkintöjen liitteinä.

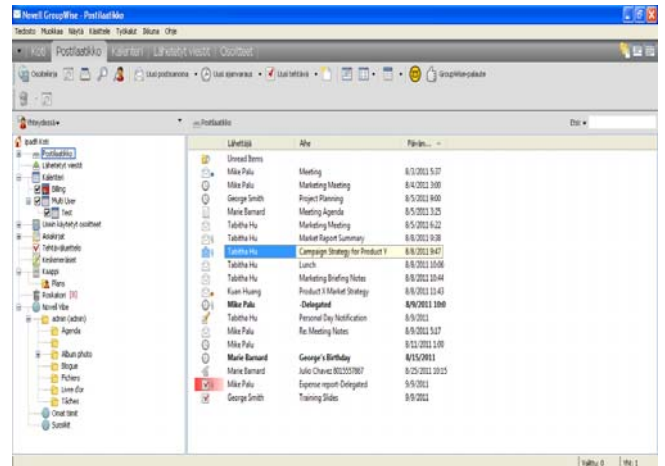
Viestin vetäminen ja pudottaminen GroupWisesta Vibe-kansioon tapahtuu GroupWise-työasemaohjelmassa. GroupWise-viestejä voi vetää vain sellaisiin Vibe-hakemistoon ja -alihakemistoihin, jotka ovat GroupWise-kansioluettelossa. GroupWise-viestejä ei voi vetää ja pudottaa Vibeen, kun Vibe näkyy Web-selaimessa.

Jos Novell Vibe- tai Novell Teaming -kansiota ei näy GroupWise-kansioluettelossa, GroupWise-järjestelmänvalvoja ei ole ottanut Vibe-yhteiskäyttöä käyttöön.

Voit vetää viestejä mihin tahansa Vibe-kansioon, johon sinulla on oikeus lähettää viestejä.

Voit vetää sähköpostiviestin ja pudottaa sen Vibe-kansioon GroupWise-työasemaohjelmassa seuraavasti:

- 1 Etsi GroupWise-työasemaohjelmassa haluamasi Novell Vibe- tai Novell Teaming -kansio GroupWise-kansioluettelosta.
- 2 Laajenna Vibe- tai Teaming-kansio.
Vibe-kansioden luettelo tulee näkyviin GroupWise-kansioluetteloon.
- 3 Valitse haluamasi sähköpostiviesti ja vedä se johonkin GroupWise-kansioluettelossa näkyvään Vibe-kansioon.



- 4 Napsauta Vibe-kansiota, johon siirrit sähköpostiviestin.
Vibe-kansio näkyy GroupWise-käyttöliittymässä. Tähän kansioon siirtämäsi sähköpostiviesti näkyy Vibe-kansiomerkintänä.

Viestien tallentaminen GroupWisesta Vibeen

Voit tallentaa GroupWise-viestejä Vibeen suoraan GroupWisesta:

- 1 Valitse *Tiedosto > Tallenna nimellä* viestissä, jonka haluat tallentaa Vibeen.
- 2 Valitse avattavasta *Tallenna*-luettelosta *Tallenna Novell Vibeen*.
- 3 Valitse Vibe-kansio, johon haluat tallentaa viestin, ja valitse sitten *OK > Tallenna*
- 4 Valitse *Sulje*.

Vibe-ilmoitusten avaaminen GroupWisessä

Jos avaat GroupWise 2012 -versiossa Vibestä tulleen ilmoituksen, ohjelma käynnistää paneelin, jonka selaimessa Vibe-sanoma on näkyvissä.

Aiemmissa GroupWise-versioissa Vibestä tulleissa ilmoitusviesteissä on hyperlinkki, jolla voi käynnistää selaimen ja avata viestin.

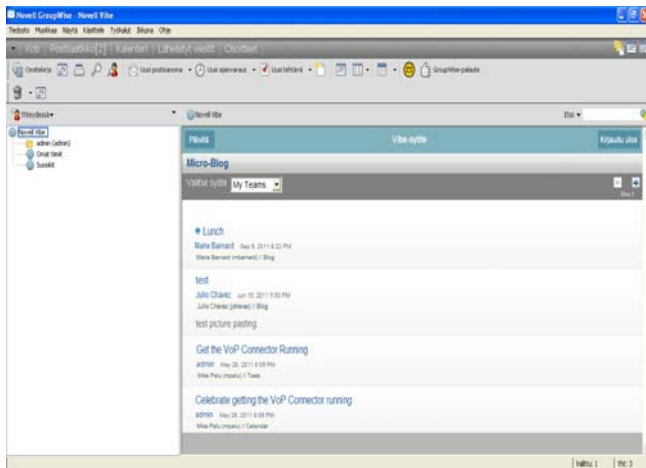
Vibe-syötteiden tarkasteleminen GroupWisessa

Viben avulla voit tarkastella syötteitä, jotka kertovat tiimejasi, seurattavia paikkoja tai koko sivustoa koskevista uusimmista merkinnöistä. Näin pysyt ajan tasalla avaamatta itse Vibe-sivustoa. Samalla tavalla kuin Twitterissä voit tarkastella seuraamiesi henkilöiden mikroblogikirjoituksiin liittyviä syötteitä.

GroupWise 8.0.2:ssa ja uudemmissa versioissa voit tarkastella Vibe-syötteitä suoraan GroupWise-työasemaohjelmassa.

- 1 Etsi ja valitse GroupWise-työasemaohjelmassa haluamasi Novell Vibe -kansio GroupWise-kansioluettelosta.

Vibe-syöte tulee näkyviin.



Lisätietoja Vibe-syötteiden käyttämisestä on [Novell Vibe 3.2 -käyttöoppaan](http://www.novell.com/documentation/vibe32/vibe32_user/data/) (http://www.novell.com/documentation/vibe32/vibe32_user/data/)

[bookinfo.html](#)) "Tietojen hankkiminen (Getting Informed)" -osan "Syötteiden tarkasteleminen (Viewing Live Feeds)" -kohdassa.

Vibe-kansioluettelon päivittäminen GroupWisessa

GroupWisessa oleva Vibe-kansioluettelo synkronoituu Viben kanssa 10 minuutin välein sekä aina, kun luot Vibe-kansion GroupWiseen.

Voit päivittää Vibe-kansioluettelon manuaalisesti GroupWisessa seuraavasti:

- 1 Napsauta Novell Vibe -pääkansiota kansioluettelossa hiiren kakkospainikkeella ja valitse *Päivitä kansioluettelo*.

Tietoja tehtävien ja kalenterin synkronoinnista Viben ja GroupWisen välillä

Voit synkronoida Vibe-tehtäviä ja -kalentereita GroupWiseen seuraavasti:

- ♦ iCal-toiminnolla [Novell Vibe 3.2 -käyttöoppaan](http://www.novell.com/documentation/vibe32/vibe32_user/data/bookinfo.html) (http://www.novell.com/documentation/vibe32/vibe32_user/data/bookinfo.html) kohdan "Tehtävien ja kalenterien synkronoiminen työpöytäsovellukseen (Synchronizing Tasks and Calendars to a Desktop Application)" ohjeiden mukaisesti.
- ♦ Viben Data Synchronizer Connector -toiminnolla [Vibe Connector -pikaoppaan](http://www.novell.com/documentation/datasync_connectors1/vibeconnect1_qs/data/vibeconnect1_qs.html) (http://www.novell.com/documentation/datasync_connectors1/vibeconnect1_qs/data/vibeconnect1_qs.html) ohjeiden mukaisesti.

Tekijänoikeustiedot: Copyright © 2011 Novell, Inc. Kaikki oikeudet pidätetään. Mitään tämän julkaisun osaa ei saa jäljentää, kopioida, tallentaa hakupalvelimelle tai levittää ilman julkaisijan kirjallista lupaa. Novellin tavaramerkit on lueteltu [Novellin tavaramerkki- ja palvelun tavaramerkki -luettelossa](http://www.novell.com/company/legal/trademarks/tmlist.html) (<http://www.novell.com/company/legal/trademarks/tmlist.html>). Kaikki kolmannen osapuolen tavaramerkit ovat haltijoidensa omaisuutta.